



EasySet

Software di programmazione interfacce GSM

Ver. 1.0, Gennaio 2015

© 2007 – 2015 DoingSecurity, all rights reserved



ING. GIANNI SABATO
Via S. Stefano 74, I-40125 Bologna
GSM +39 335 238046
Ph. +39 051 6211553
Fax +39 051 3370960
E-mail: info@doingsecurity.it
Web: www.doingsecurity.it

DOINGSECURITY si riserva il diritto di apportare qualunque cambiamento al presente manuale in qualunque parte senza preavviso scritto.

DoingSecurity SAS ha dedicato il massimo sforzo per assicurare che il presente documento sia preciso nelle informazioni fornite; tuttavia, DoingSecurity SAS non si assume alcuna responsabilità per eventuali errori ed omissioni, con ciò includendo qualsiasi danno risultante dall'uso delle informazioni contenute nel presente manuale.

Assistenza tecnica Tel.: +39 329 2288344 / +39 051 6211553

Tel.: +39 335 238046 ✉ : info@doingsecurity.it

Indice

<i>Indice</i>	3
<i>1 Introduzione</i>	4
<i>1.1 .Prerequisiti per l'installazione del software</i>	4
<i>2 Funzioni del software</i>	5
<i>2.1 .Installazione</i>	5
<i>2.2 .Home Page</i>	5
<i>2.3 .Tab CLIP</i>	7
<i>2.4 .Tab Gestione e Controllo</i>	8
<i>2.5 .Tab Ingressi / Uscite</i>	8
<i>2.6 .Tab Varie</i>	10

1 Introduzione

Il software EASYSET è un tool di programmazione delle interfacce GSM della gamma di prodotto DoingSecurity. Può essere utilizzato sia con il citofono GSM S-NX che con le interfacce GSW1 e GSW2 PLUS.

1.1. Prerequisiti per l'installazione del software

Per l'installazione del software verificare i seguenti punti:

- **Versione** - L'ultima versione del software è la [ESSetup_x64_2.2.5.57+drivers](#) che installa sul PC sia il software EasySet che i driver per USB. Nel caso di sistema operativo a 32 bit, utilizzare la versione del software identificata con x86 anziché x64
- **Funzionalità USB** - Verificare che le porte USB del PC siano funzionanti e che si abbia il corretto cavetto di collegamento al dispositivo GSM (da micro-USB a USB).
- **Spazio di disco** - Sebbene il software EasySet non incida particolarmente sullo spazio di occupazione di memoria, verificare che sul PC si abbia un adeguato spazio di almeno 4 GB.

Per quel che riguarda il PC dove sarà installato il software, questo deve avere Sistema Operativo Windows XP/ Vista / 7 a 32 o 64 bit ed una CPU adeguata (a partire da Intel Atom N2800 1.86 GHz e RAM 2GB).



NOTA.

Si consiglia di effettuare sempre una prova di funzionamento del dispositivo GSM in modalità Off-Line, cioè con programmazione via SMS: questo permette di eliminare qualunque problema derivante da segnali GSM deboli e/o malfunzionamenti dell'hardware prima di utilizzare il software.

2 Funzioni del software

2.1.Installazione

Clickando sull'icona del setup (vd. Figura 2.1) si avvia il processo di installazione del software e del driver USB. È sufficiente seguire le indicazioni riportate nelle finestre di installazione per completare la procedura.

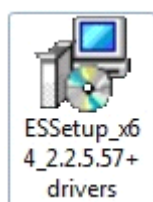


Fig. 2.1. *Icona setup*

Al termine dell'installazione, nell'elenco dei programmi (tasto [Start -> Tutti i programmi](#)) comparirà la selezione del software EasySet (vd. Figura 2.2).

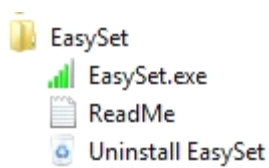


Fig. 2.2. *Selezione del software nell'elenco Tutti i Programmi*

2.2.Home Page

Con un doppio click sull'icona EasySet presente sul Desktop o lanciando il software dall'elenco "Tutti i programmi", si apre la pagina di avvio del software: al primo utilizzo la pagina è in lingua inglese e con il menu [Setting -> Change Language](#) si imposta la versione in italiano (vd. Figura 2.3).

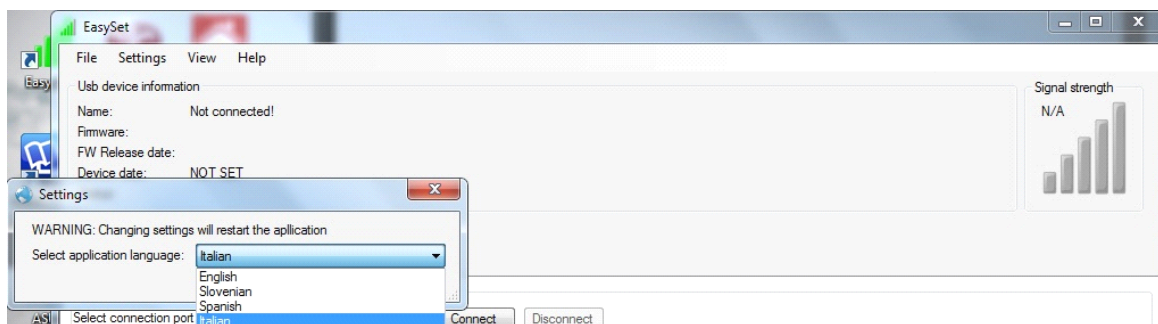


Fig. 2.3. *Selezione lingua nel software EasySet*

La home page del software è dunque illustrata in Figura 2.4.

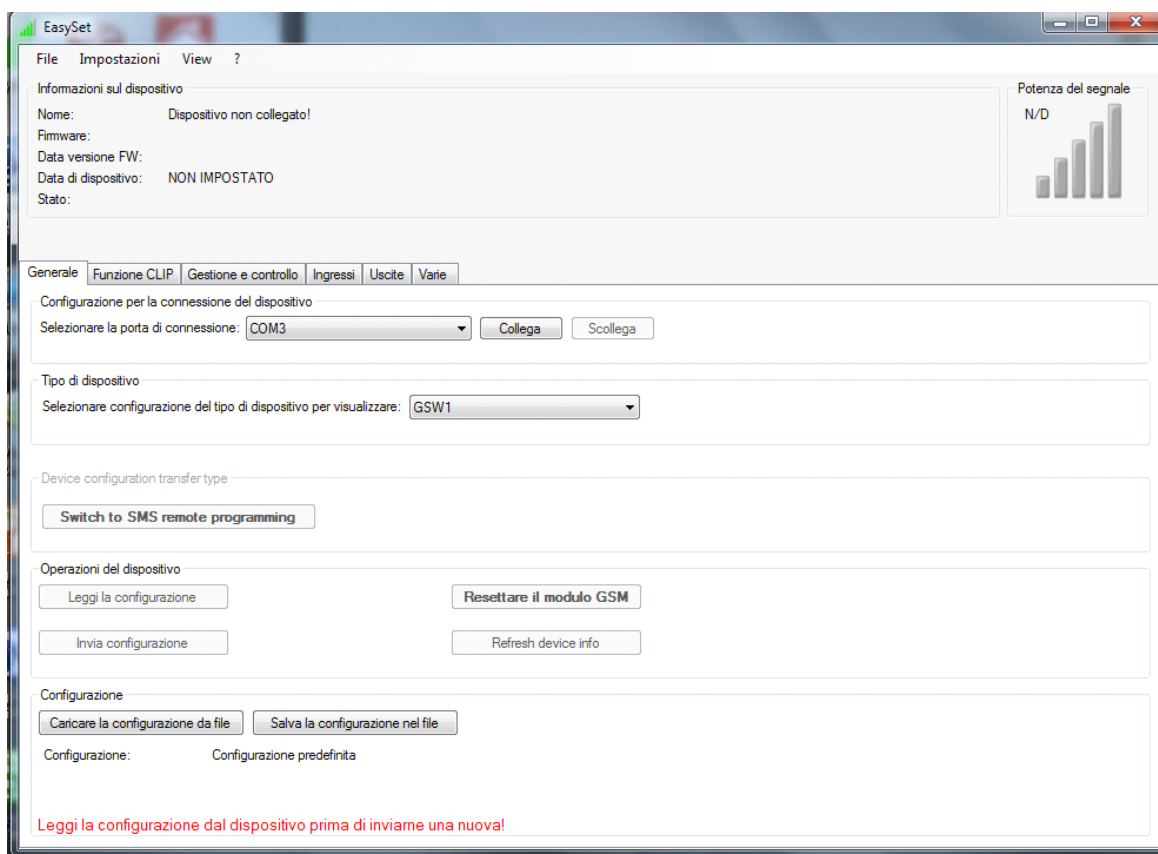


Fig. 2.4. *Home page del software EasySet*

Nella home page, vanno selezionati i seguenti parametri:

- **Dispositivo** - Nel menu a tendina *Tipo di dispositivo* selezionare quello che è pertinente per la vostra applicazione.
- **Porta COM** - Selezionare la porta COM alla quale è connesso il dispositivo e clickare su *Collega*.

- **Leggi la configurazione** - Una volta che si sia stabilita la connessione con il dispositivo via USB, leggerne la configurazione prima di effettuare la programmazione.
- **Caricare / Salvare la configurazione da / su file** - Al termine di una programmazione è possibile salvare la configurazione su file per un futuro utilizzo: in tal caso, è possibile caricare la configurazione da file con il comando apposito se una nuova configurazione fosse simile ad un impianto già realizzato.

2.3.Tab CLIP

Nella Tab Funzione CLIP si possono programmare i numeri di telefono abilitati all'apertura attraverso la funzione di chiamata senza risposta (CLIP) - vd Figura 2.5.

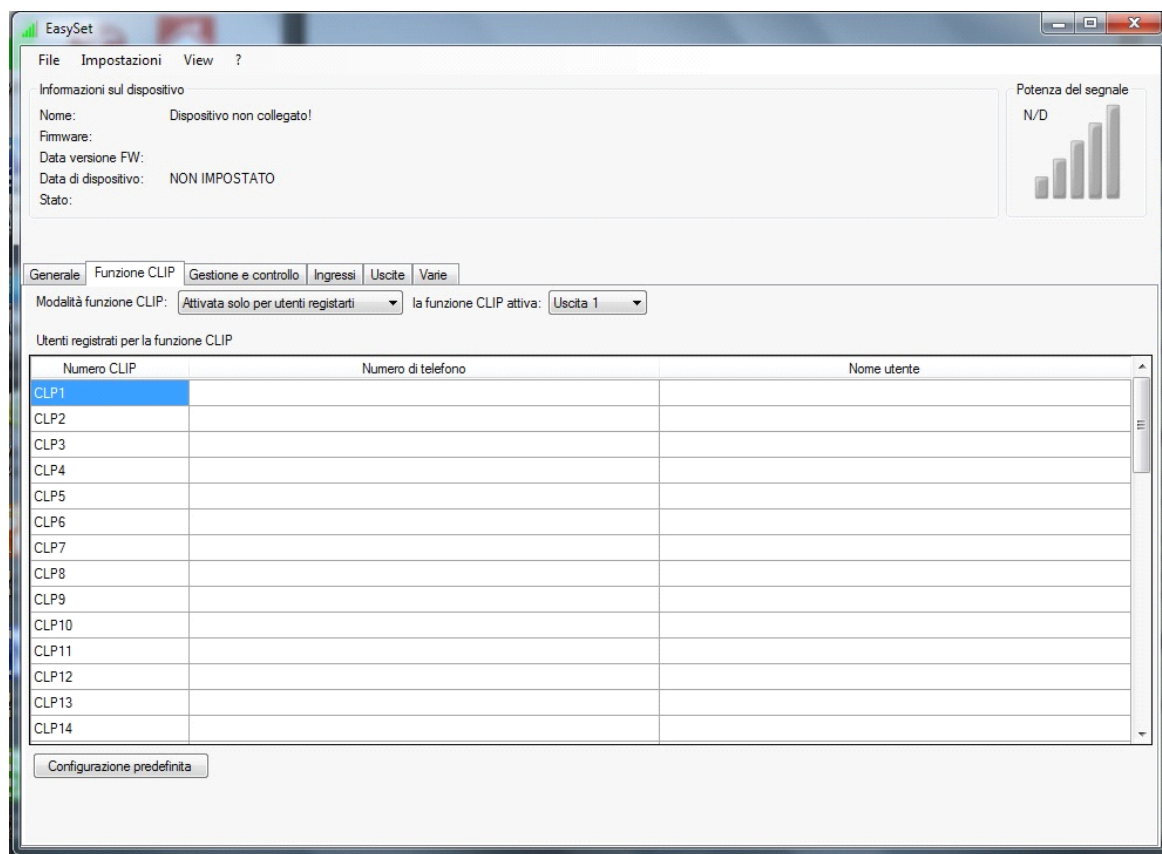


Fig. 2.5. Funzione CLIP

Notare la tendina *Modalità funzione CLIP* che prevede le scelte *Disattivata*, *Sempre attiva* oppure *Attivata solo per utenti registrati*. Inoltre stabilire su quale uscita di intende agire con la tendina a fianco della precedente.

2.4.Tab Gestione e Controllo

Nella Tab Gestione e Controllo si possono programmare i 5 numeri di telefono degli Amministratori e le funzioni per le quali questi numeri sono abilitati - vd. Figura 2.7.

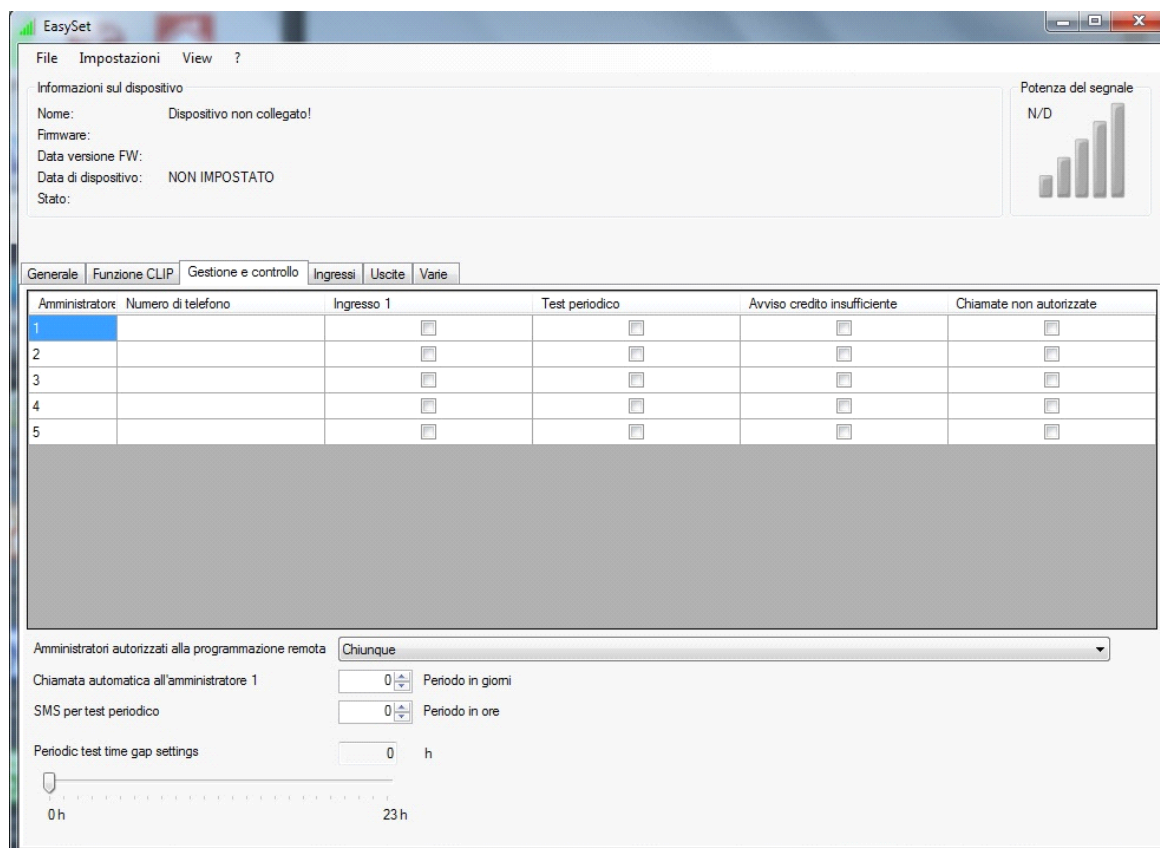


Fig. 2.7. Funzioni di gestione e controllo per i numeri Amministratore

2.5.Tab Ingressi / Uscite

Nella Tab Ingressi (vd. Figura 2.8) si impostano gli input, mentre nella Tab Uscite (vd. Figura 2.9) si programmano le uscite.

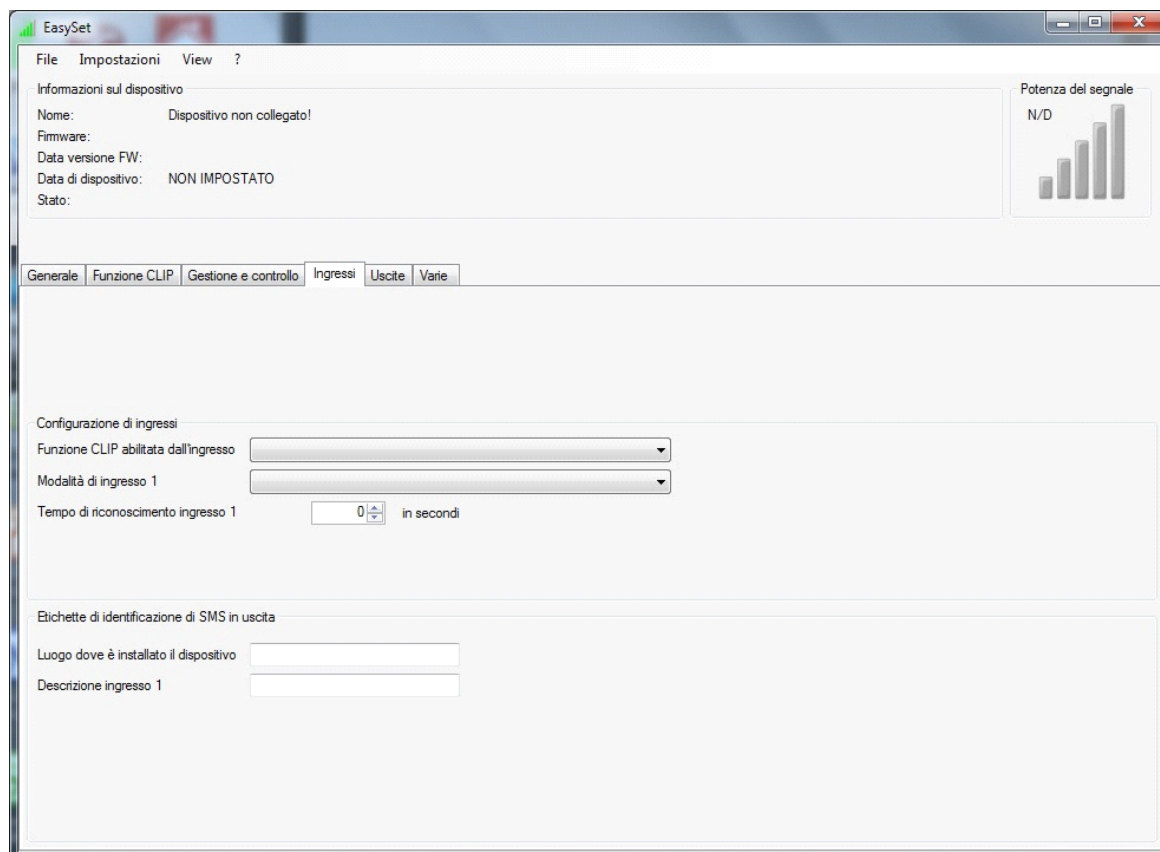


Fig. 2.8. *Ingressi*

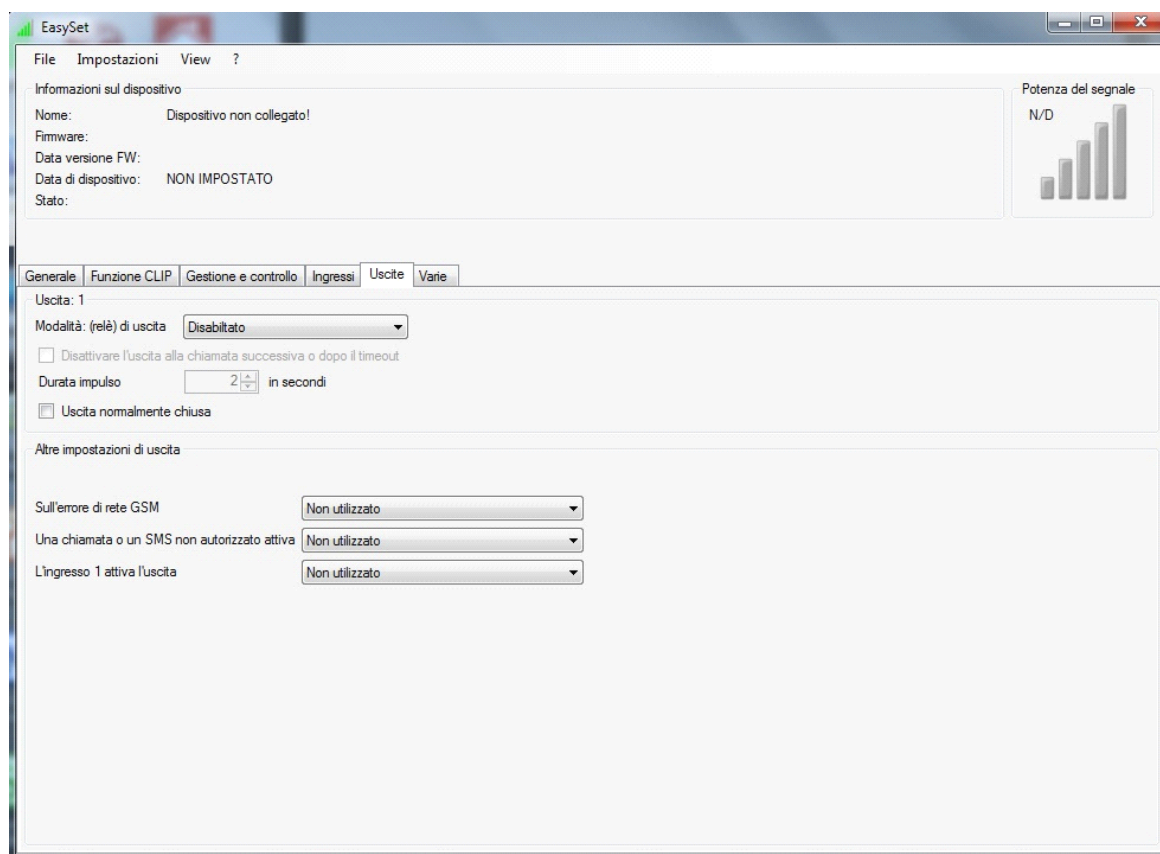
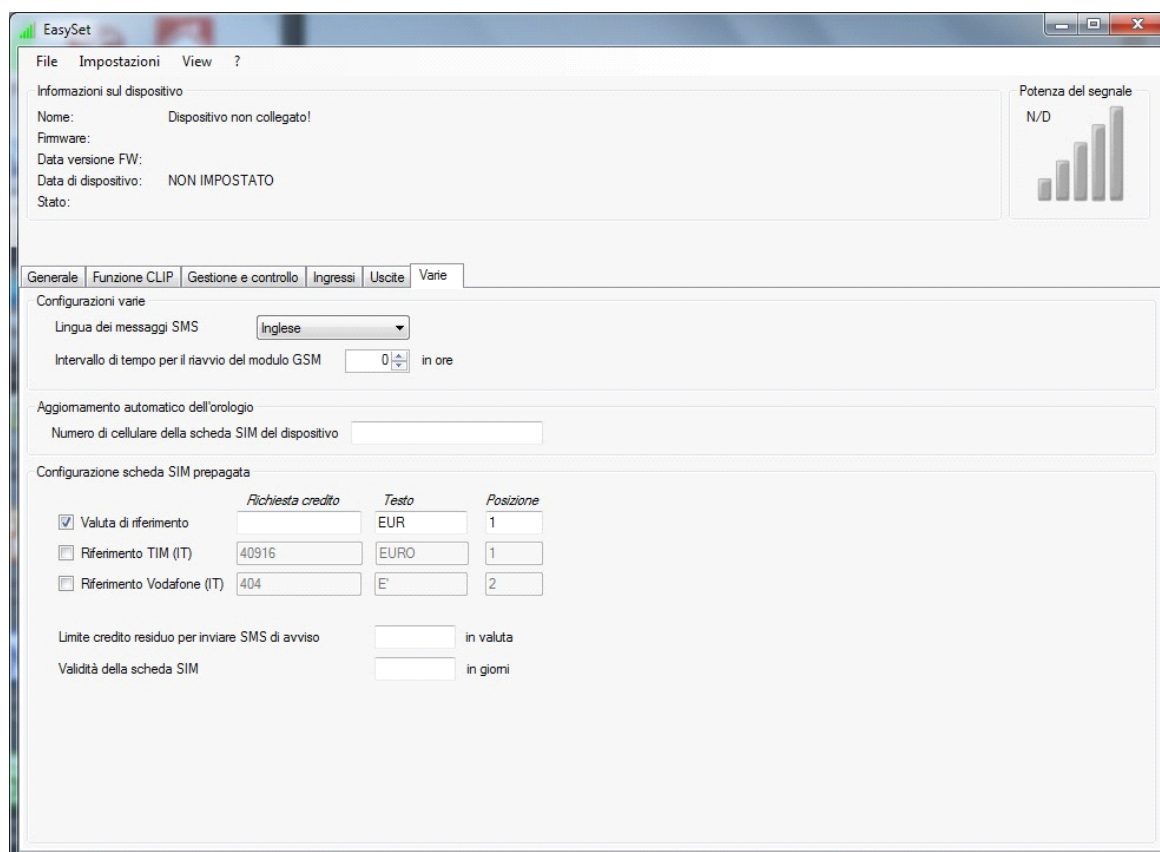


Fig. 2.9. *Uscite*

2.6.Tab Varie

Nella Tab Varie (vd. Figura 2.10) si impostano alcune funzioni di carattere accessorio.

**Fig. 2.10.** *Tab Varie*