



Rilevamento Volti

JVR100

Guida per il BOOTUPDATE

Vers. 2.0, Giugno 2020

© 2007 – 2020 DoingSecurity, all rights reserved



ING. GIANNI SABATO
Via S. Stefano 74, I-40125 Bologna
GSM +39 335 238046
Ph. +39 051 6211553
Fax +39 051 3370960
E-mail: info@doingsecurity.it
Web: www.doingsecurity.it



DOINGSECURITY si riserva il diritto di apportare qualunque cambiamento al presente manuale in qualunque parte senza preavviso scritto.

DoingSecurity SAS ha dedicato il massimo sforzo per assicurare che il presente documento sia preciso nelle informazioni fornite; tuttavia, DoingSecurity SAS non si assume alcuna responsabilità per eventuali errori ed omissioni, con ciò includendo qualsiasi danno risultante dall'uso delle informazioni contenute nel presente manuale.

Assistenza tecnica / commerciale Tel.: +39 329 2288344 / +39 051 6211553

Tel.: +39 335 238046

email: info@doingsecurity.it



Indice

Indice.....	3
1 Introduzione.....	4
1.1 Utilizzo del prodotto.....	5
1.2 Avvertenze d'uso.....	5
1.3 Terminologia.....	5
2 Procedura di aggiornamento FW.....	7
2.1 Download della versione FW.....	7
2.2 Esecuzione del tool di aggiornamento FW.....	7
2.3 Tool di aggiornamento.....	9
2.4 Avvio dell'aggiornamento.....	10
2.5 Termine processo.....	11
3 Aggiornamento FW 2.3.6062.....	13
3.1 Login.....	13
3.2 Versione FW 2.3.6062.....	14



1 Introduzione

Il presente documento illustra la modalità con cui eseguire l'aggiornamento del FIRMWARE del terminale JVR100: tutte le informazioni di installazione e di utilizzo del terminale per il Rilevamento Volti e la Misura di Temperatura corporea sono contenute nella Guida Rapida disponibile alla pagina <http://www.doingsecurity.it/covid-19-controllo-temperatura-corporea-e-mascherina/>.

Immagini e fotografie o altre informazioni di carattere grafico sono inserite nel presente documento esclusivamente a titolo descrittivo ed esplicativo. Si rammenta che le informazioni contenute nel presente Manuale sono soggette a modifiche, senza preavviso, a fronte di aggiornamenti del firmware / software o per altri motivi.

Tutte le informazioni, comprese, tra le altre, formulazioni, immagini e grafica sono di proprietà di DOINGSECURITY Sas. Questo Manuale non può essere riprodotto, modificato in alcun modo o distribuito anche in parte con qualsiasi mezzo senza la preventiva autorizzazione scritta di DOINGSECURITY Sas.

Salvo disposizioni contrarie, DOINGSECURITY non rilascia alcuna garanzia, assicurazione o dichiarazione, esplicita o implicita, in merito al presente documento.

Entro i limiti previsti dalla Legge in vigore, il prodotto - completo di hardware, software e firmware - viene fornito "così com'è" compresi gli eventuali difetti e gli errori: DOINGSECURITY Sas non fornisce alcuna garanzia, esplicita o implicita, incluse, senza limitazione, garanzia di commerciabilità, di qualità soddisfacente, di idoneità per uno scopo particolare e di non violazione di diritti di terzi. In nessun caso DOINGSECURITY Sas, i suoi Dirigenti, Funzionari, Dipendenti o Agenti saranno responsabili per eventuali danni speciali, consequenziali, incidentali o indiretti, compresi, tra gli altri, danni per perdita di profitti, interruzione dell'attività o perdita di dati o di documentazione connessi all'uso di questo prodotto, anche qualora DOINGSECURITY Sas fosse stata informata della possibilità del verificarsi di tali danni. L'utente si assume interamente ogni rischio correlato dall'utilizzo del prodotto con accesso Internet: DOINGSECURITY Sas declina ogni responsabilità per anomalie di funzionamento, perdita di privacy o altri danni derivanti da un attacco cibernetico, attacco da parte di hacker, virus o altri rischi e minacce alla sicurezza, correlati all'utilizzo di Internet. Tuttavia DOINGSECURITY Sas fornirà supporto tecnico tempestivo, se necessario.

Considerata la variabilità di normativa applicabile, si prega di controllare tutte le Leggi pertinenti e vigenti nella propria giurisdizione prima di utilizzare questo prodotto, al fine di garantire che l'utilizzo sia conforme alle Leggi vigenti: DOINGSECURITY Sas declina ogni responsabilità nel caso in cui questo prodotto venga utilizzato per scopi illeciti. In caso di eventuali conflitti tra la presente Guida e la Legge applicabile, prevale quest'ultima.



1.1 Utilizzo del prodotto

Per il corretto utilizzo del prodotto, seguire le istruzioni riportate di seguito:

- Controllare la tensione di alimentazione prima di collegare l'apparecchio alla rete
- Assicurare che l'installazione sia eseguita da un tecnico qualificato, nel rispetto di tutte le normative locali
- Installare interruttori di protezione per la linea di alimentazione dell'apparecchio
- Utilizzare cablaggi in funzione delle condizioni di reale necessità del sito dove dovrà essere installato l'apparecchio (far riferimento al progetto dell'impianto elettrico)
- Non aprire l'apparecchio: se il prodotto risultasse non funzionante in modo corretto, contattare DoingSecurity ai numeri riportati all'inizio del documento.

Tener presente che il prodotto e i relativi accessori, ove applicabile, sono marchiati "CE" e sono conformi alle seguenti direttive:

- Direttiva 2014/35/EU (Low Voltage)
- Direttiva 2014/30/EU (EMC)
- Direttiva 2014/53/EU (RED)
- Direttiva 2011/65/EU (RoHS)



Tener presente la direttiva 2012/19/EU (WEEE): il prodotto, a fine vita, è soggetto a procedura di riciclo rifiuto come da normativa. Il prodotto va reso al fornitore a fronte di acquisto di un nuovo apparato o portato in rifiuteria agli appositi punti di raccolta.

1.2 Avvertenze d'uso

Ai fini dell'aggiornamento del Firmware, non è necessario installare il terminale JVR100. È sufficiente collegare il terminale con un cavo di rete al PC dal quale eseguire l'aggiornamento (attraverso uno switch) e tenere il sistema isolato da qualunque ulteriore connessione LAN o WLAN.

1.3 Terminologia

- **Ethernet** - tecnologia di comunicazione per la realizzazione di reti di computer in ambito locale (LAN)
- **LAN** - rete locale, rete di computer per un'area di piccole dimensioni, per es. un ufficio, un'abitazione o un gruppo di edifici come una scuola o un aeroporto
- **10Base-T** - 10 Mbit/s, usa un connettore modulare a 8 vie, generalmente chiamato RJ45, nell'ambito Ethernet con coppie twistate. I cavi generalmente usati sono a 4 coppie twistate (sebbene 10BASE-T e 100BASE-TX usino solamnete due di tali coppie). Ciascun standard supporta la comunicazione sia full-duplex che half-duplex. Operano su distanze fino a 100 metri
- **100Base-TX** - noto come **Fast Ethernet**, usa due coppie UTP o STP, CAT5
- **Coppia Twistata** - è un cablaggio nel quale due conduttori sono twistati insieme per cancellare l'interferenza elettromagnetica (EMI)



proveniente da sorgenti esterne, per esempio la radiazione elettromagnetica da cavi non schermati, e il crosstalk da coppie poste nelle vicinanze

- **UTP**, Unshielded Twisted Pair - coppia twistata non schermata
- **STP**, Shielded Twisted Pair - coppia twistata schermata; uno schermo metallico è posto attorno a ciascuna coppia per proteggere il cavo da interferenze elettromagnetiche (EMI)
- **WEB** - World Wide Web (WWW), applicazione del protocollo internet HTTP
- **HTTP** - Hypertext Transfer Protocol; è un protocollo internet usato originariamente per lo scambio di documenti ipertestuali in formato HTML
- **USB** - Universal Serial Bus; metodo per la connessione seriale di dispositivi esterni al computer
- **Video codec** - compressione **H.263** derivata da MPEG-4, **H.264** è un codec per il formato AVC MPEG-4. **MPEG-4** è un tipo di compressione video
- **JPEG** è un metodo standard di compressione usato per salvare immagini digitali
- **Voice over Internet Protocol (VoIP)** è una tecnologia che permette la trasmissione di voce digitalizzata all'interno di pacchetti del protocollo **UDP/TCP/IP** nelle reti di computer. È usato per effettuare telefonate via Internet, Intranet o altre tipologie di connessioni dati
- **TCP/IP** contiene un set di protocolli per la comunicazione nelle reti di computer ed è il protocollo principale di Internet
- **IP address** è un numero che identifica chiaramente una interfaccia nella rete di computer che usa il protocollo IP
- **DHCP** (Dynamic Host Configuration Protocol) è un protocollo della famiglia TCP/IP. È usato per assegnare automaticamente indirizzi IP a singoli PC nelle reti di computer, semplificando il lavoro dell'amministratore di rete
- **Internet** è un sistema di reti di computer connessi a livello mondiale
- **Intranet** è una rete di computer simile a Internet, ma di tipo privato. Questo significa che è usata esclusivamente da un gruppo di utenti limitato (es. Una azienda e le sue filiali)
- **PoE** (Power over Ethernet) è un sistema di alimentazione attraverso il cavo di rete che non necessita di ulteriori cablaggi per la fornitura di energia elettrica
- **NTP** (Network Time Protocol) è un protocollo per la sincronizzazione degli orologi interni ai computer
- **DTMF** (dual tone multi frequency) è il segnale del fornitore di servizio telefonico che è generato quando si preme un tasto di un normale telefono



2 Procedura di aggiornamento FW

2.1 Download della versione FW

Per eseguire l'aggiornamento del FW, è necessario scaricare attraverso un link Dropbox l'ultima release disponibile: il link deve essere richiesto a DoingSecurity ai riferimenti riportati in intestazione.

La cartella scaricata - dopo l'unzip - viene posta nel Desktop del PC per l'esecuzione dell'aggiornamento - vd. Fig. 2.1.



Fig. 2.1. Cartella per l'aggiornamento FW del terminale JVR100

All'interno della cartella si trovano le sottocartelle come da esempio di Fig. 2.2.

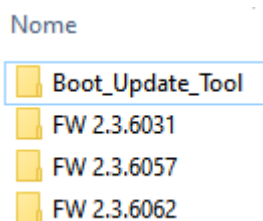


Fig. 2.2. Sottocartelle con il Tool per l'update e le versioni FW

2.2 Esecuzione del tool di aggiornamento FW

Per eseguire il tool di aggiornamento, verificare che le connessioni di rete siano corrette ed eseguite come indicato nel precedente capitolo.

Inoltre mantenere **SPENTO** il terminale JVR100.

Non è necessario impostare o determinare l'indirizzo IP del terminale; è raccomandabile che il PC usato per l'aggiornamento abbia un indirizzo IP statico.

Ricerca all'interno della sottocartella "Boot_Update_Tool" il file eseguibile "Boot Update Tool" - vd. Fig. 2.3.

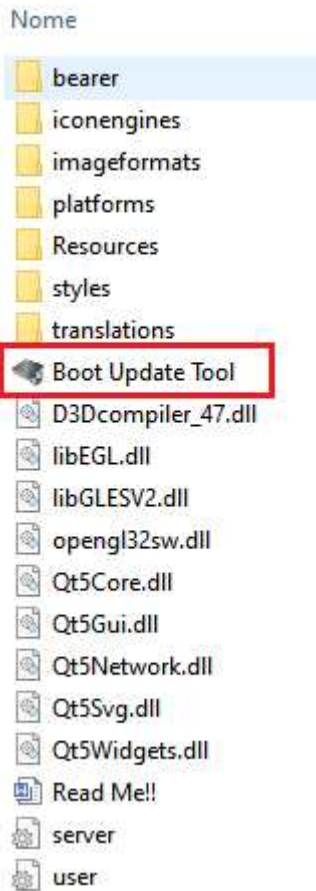


Fig. 2.3. Eseguitibile Boot Update Tool

Il tool va eseguito in modalità "amministratore": quindi evidenziare il tool all'interno della cartella e con un click sul tasto destro del mouse aprire il menu di contesto: scegliere quindi la voce "Esegui come amministratore" - vd. Fig. 2.4.

Alla successiva richiesta di autorizzazione del sistema operativo, dare il consenso clickando su "Sì".

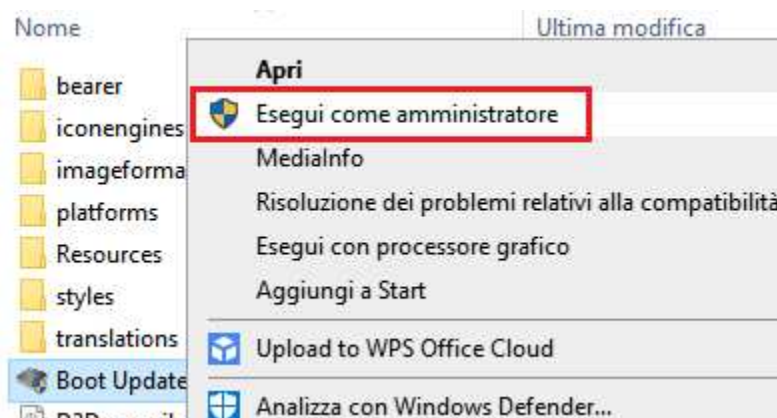


Fig. 2.4. Esecuzione Boot Update Tool in modalità Amministratore



2.3 Tool di aggiornamento

Il tool di aggiornamento del Firmware presenta all'avvio un messaggio di warning - vd. Fig. 2.5. Gli avvertimenti forniti sono di avere il terminale e il PC nella medesima rete e di isolare il sistema da altri collegamenti. È anche suggerito di disattivare l'anti-virus e il Firewall.

Ricordarsi infine che l'aggiornamento del FW dura diversi minuti e che non devono essere interrotti per nessun motivo né il collegamento di rete né l'alimentazione dei dispositivi durante l'intero processo.

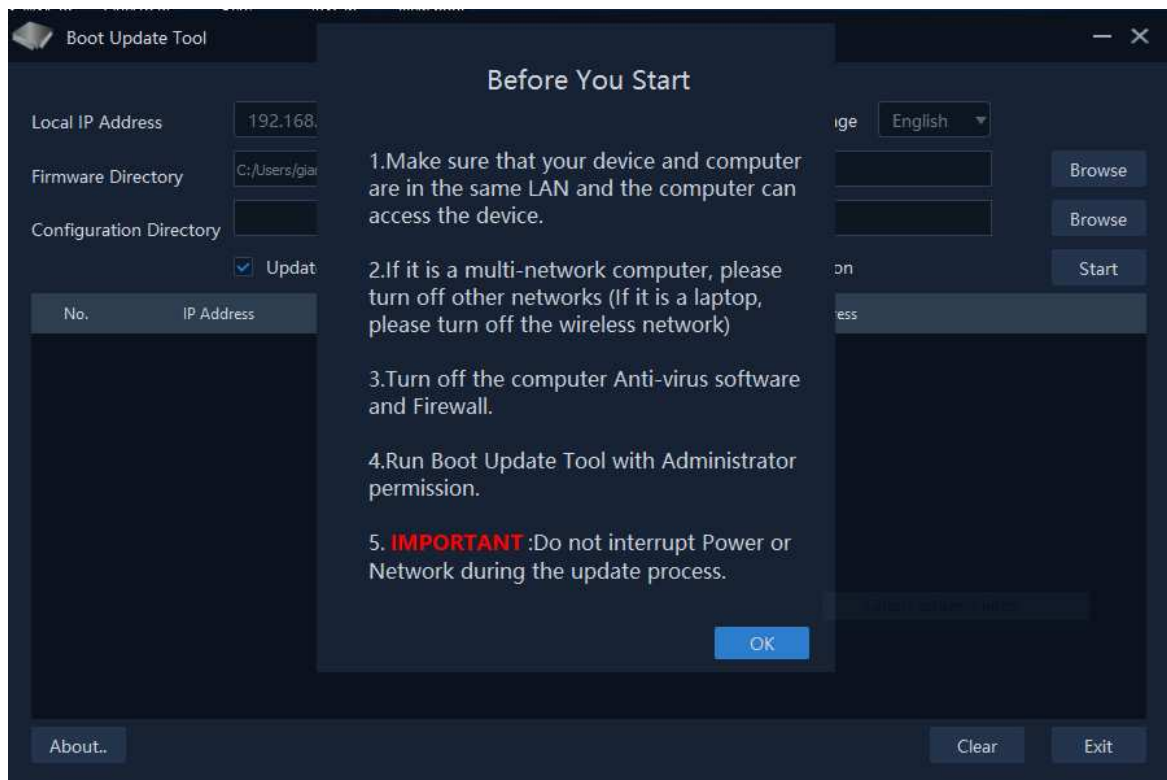


Fig. 2.5. Messaggio di avvio del Boot Update Tool

Clickare su OK.

Notare che nella pagina principale del tool compare l'indirizzo IP statico del PC in alto a sinistra e la lingua del tool in alto a destra.

Subito sotto all'indirizzo IP del PC, è presente il campo "Firmware Directory" che permette di cercare (grazie al pulsante "Browse") la cartella dove è contenuto il firmware da caricare sul terminale JVR100.

Per esempio, se si volesse caricare il FW 2.3.6062, si deve eseguire una selezione come da Fig. 2.6. e poi si deve clickare su OK.

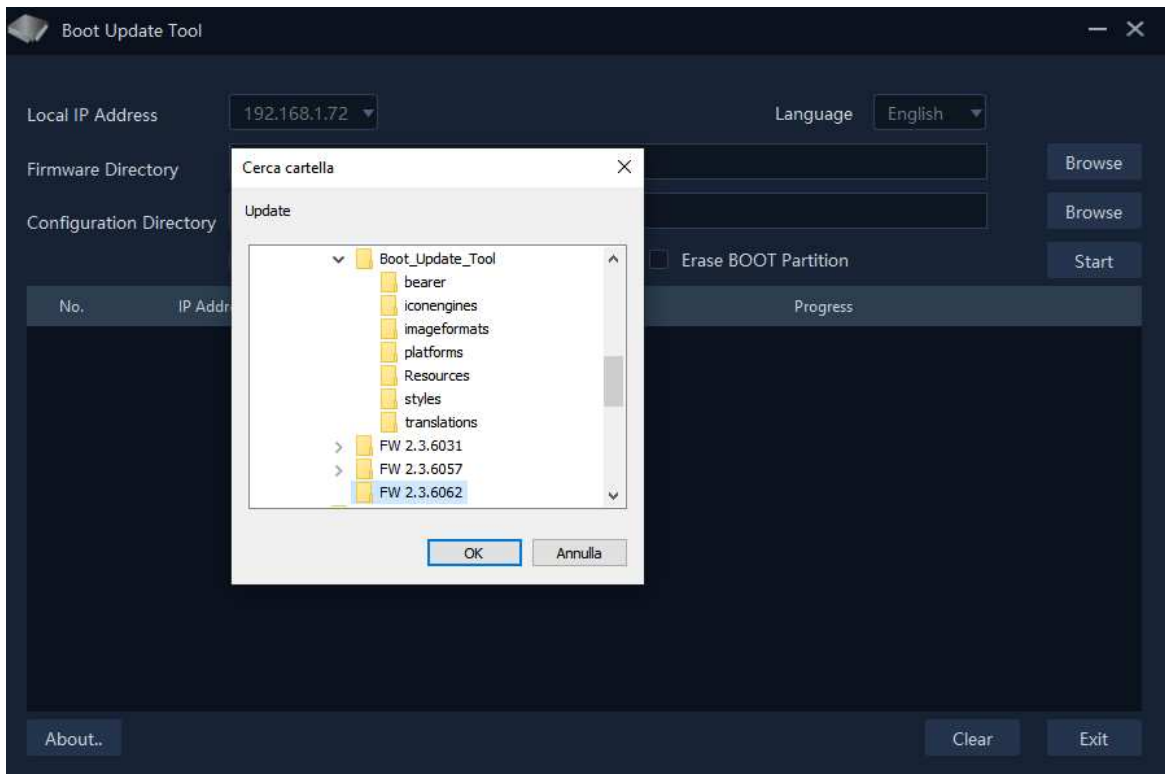


Fig. 2.6. Cartella da utilizzare per il Firmware Update

2.4 Avvio dell'aggiornamento

Avviare l'aggiornamento clickando sul pulsante "Start".



NOTA.

L'avvio del software **DEVE** avvenire prima che il terminale JVR100 sia alimentato. Solo **DOPO** aver avviato il tool con il pulsante "Start" va inserito lo spinotto di alimentazione per accendere il terminale JVR100. vd. Fig. 2.7.

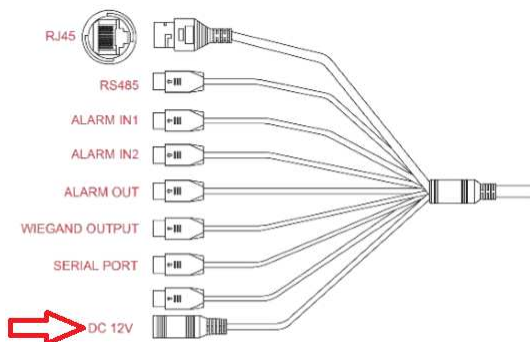


Fig. 2.7. Accensione del terminale JVR100



Dopo qualche secondo dall'accensione del terminale, il software lo identifica e gli assegna un indirizzo IP dinamico.

Il processo di aggiornamento del FW ha inizio - vd. Fig. 2.8.

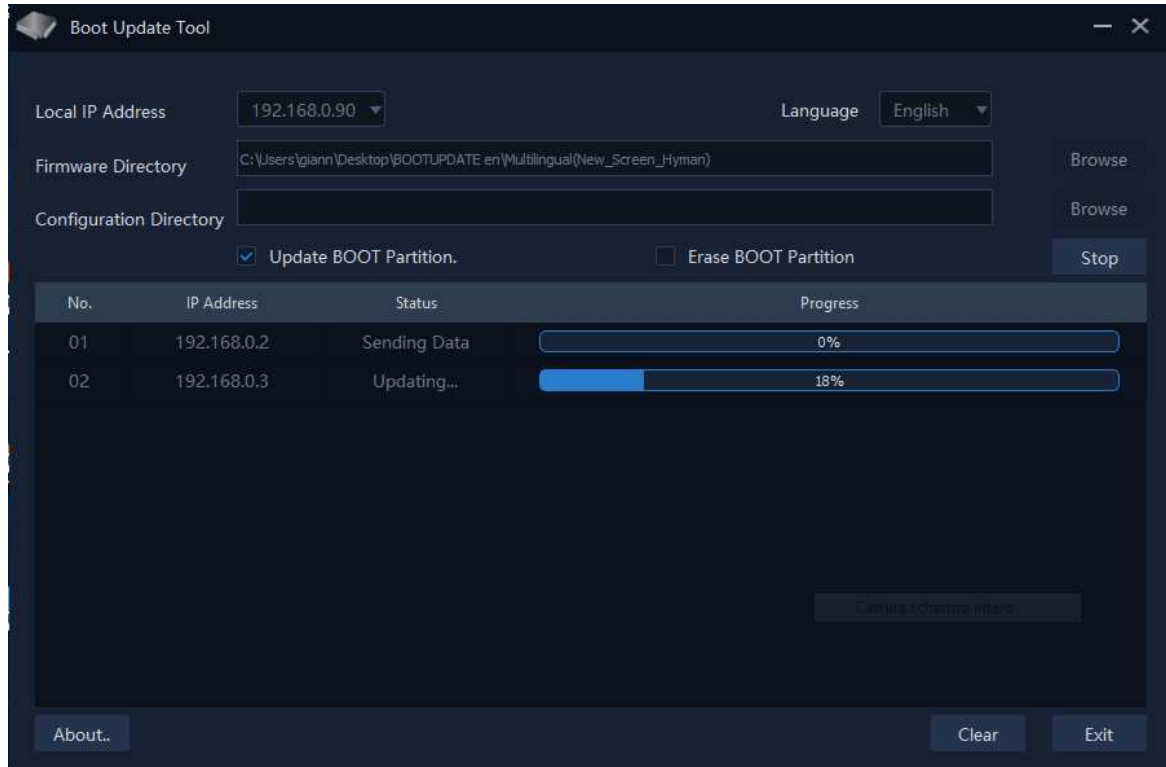


Fig. 2.8. Avvio aggiornamento Firmware



NOTA.

È consigliabile di eseguire l'aggiornamento del FW di un solo terminale alla volta.

2.5 Termine processo

A processo ultimato la barra di aggiornamento della Fig. 2.8 diventa come riportato in Fig. 2.9.

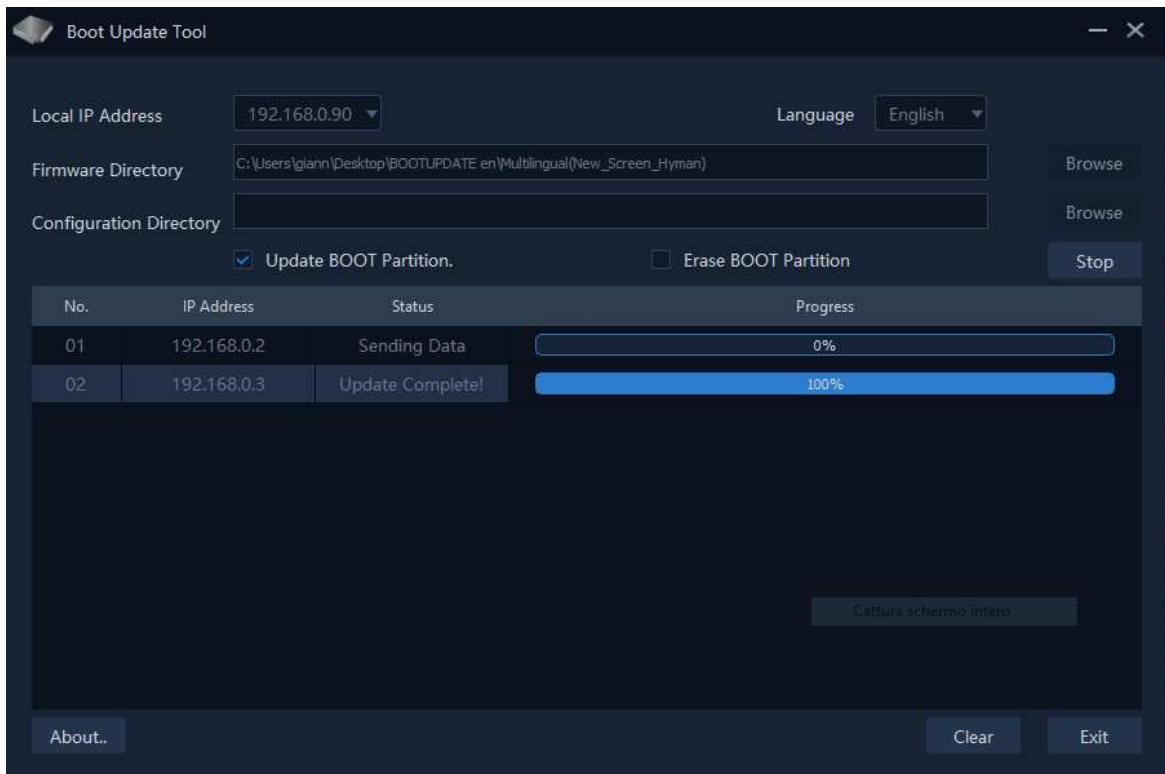


Fig. 2.9. Aggiornamento firmware terminato

Uscire dal tool clickando sul pulsante "Exit".



3 Aggiornamento FW 2.3.6062

3.1 Login

Avviando il web browser e digitando sulla barra degli indirizzi quello che compare sul display in alto a sinistra - per esempio **192.168.0.16** - si entra nella pagina principale del software con le credenziali:

User: admin

Password: admin

Username

Password

Auto Login

Fig. 3.1. Login

La pagina a cui si accede dopo il login sono le informazioni generali - vd. Fig. 3.2. - dove compare nella parte destra della pagina la versione del FW attualmente in uso nel terminale.

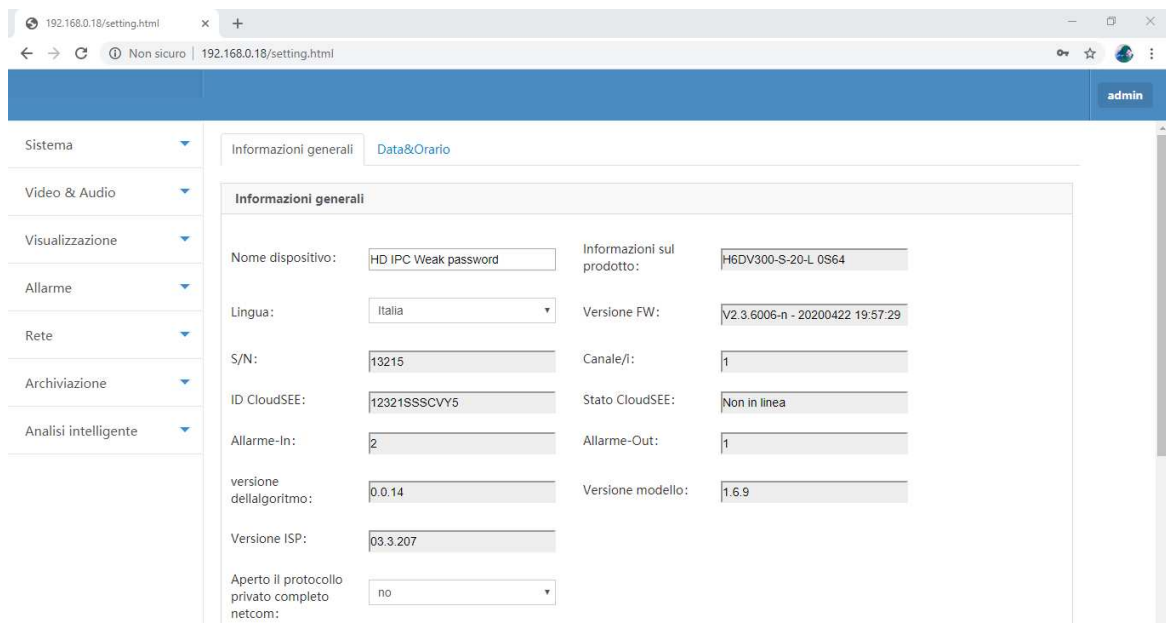


Fig. 3.2. Informazioni Generali



3.2 Versione FW 2.3.6062

La versione più recente al momento della stesura del presente documento è la 2.3.6062. Questa versione risolve un "bug" presente nella memorizzazione dei volti anche di persone non presenti nel DATA-BASE degli utenti, per esempio visitatori di una azienda di cui non si voglia tenere traccia dei relativi volti al momento della misura della temperatura per motivi di Privacy.

La pagina del software è mostrata in Fig. 3.3.

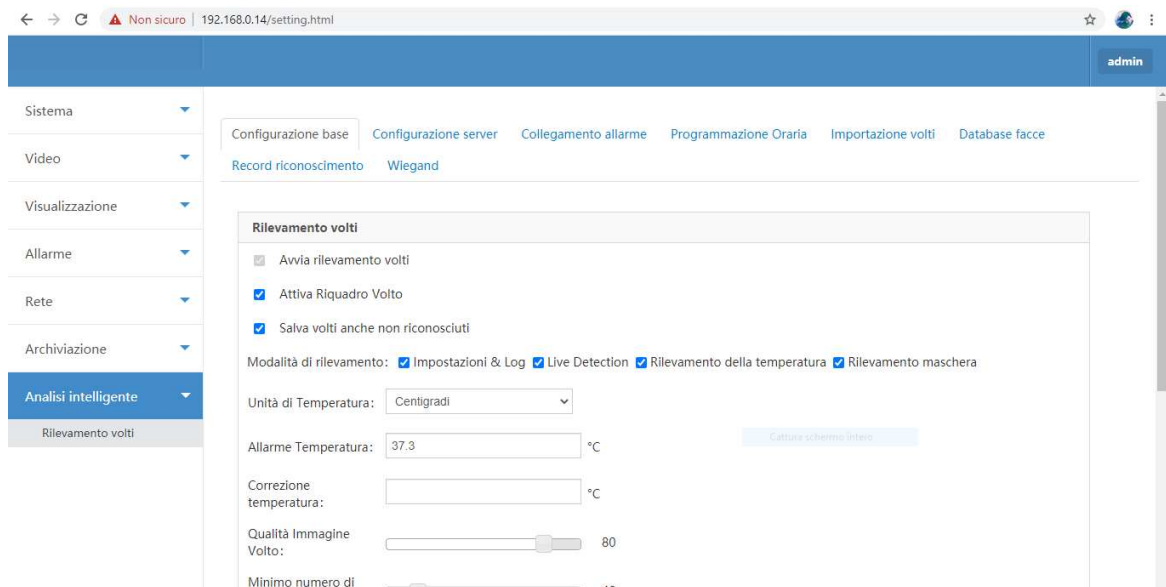


Fig. 3.3. *Analisi Intelligente: rilevamento volti*

Il flag accanto alla impostazione "Salva volti anche non riconosciuti" permette di eseguire il salvataggio oppure non memorizzare i volti delle persone non presenti nel Data-Base di riconoscimento facciale.

Nella sezione "Record riconoscimento" si avrà evidenza dei volti salvati o non salvati in funzione delle impostazioni della "Configurazione base".